



# FOYERS DON BOSCO

---

PROVINCE  
AFRIQUE OCCIDENTALE DU NORD  
COTONOU - BÉNIN

BÉNIN - BURKINA FASO - GAMBIE - GUINÉE CONAKRY - MALI - SÉNÉGAL



# **FOYERS DON BOSCO**

## **COTONOU - BÉNIN**

**PRINCIPES ET BASES ORGANISATIONNELLES**



Traduction de l'original espagnol en français :  
**Père Adolphe-Marie AKPOUÉ, SDB**

**MOUVEMENT DE PASTORALE  
FAMILIALE, CHRÉTIENNE ET SALÉSIENNE**

**MOUVEMENT DES « FOYERS DON BOSCO »  
PRINCIPES DE BASE ET D'ORGANISATION**



# SOMMAIRE

## PRINCIPES DE BASE

Chapitre 1. PRÉSENTATION ET HISTORIQUE

Chapitre 2. IDENTITÉ DU MOUVEMENT

Chapitre 3. MISSION DES « FOYERS DON BOSCO »

Chapitre 4. FORMATION, RENCONTRE ET VIE DU GROUPE

## APPENDICE: LE SYSTÈME PRÉVENTIF DE DON BOSCO

## BASES ORGANISATIONNELLES

Chapitre 1. STRUCTURES DE FONCTIONNEMENT

Chapitre 2. LES CONSEILS

Chapitre 3. SOLIDARITÉ ÉCONOMIQUE

Chapitre 4. AUTRES QUESTIONS ORGANISATIONNELLES

## DISPOSITIONS FINALES

Processus d'élaboration

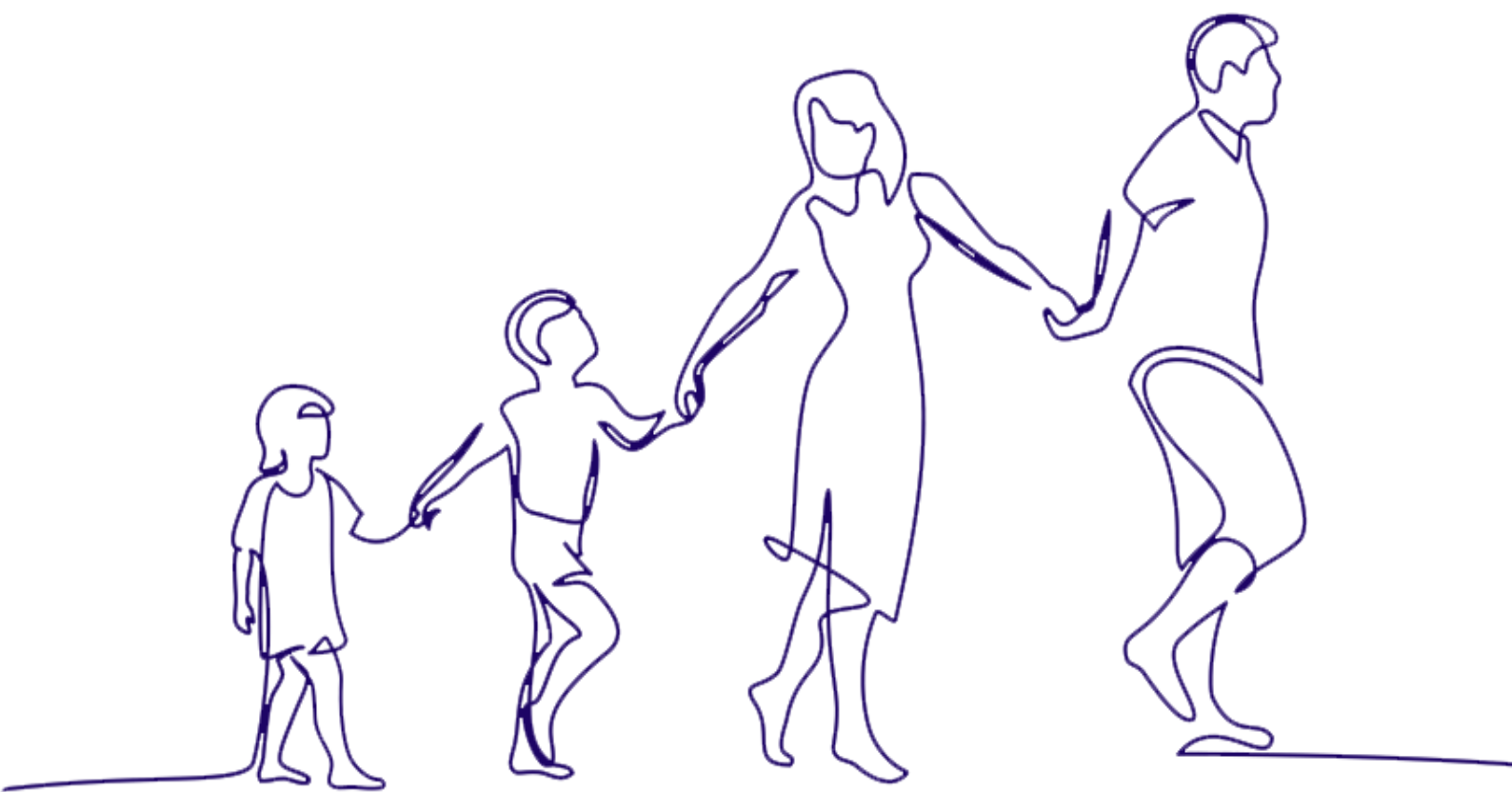
Épilogue

Un chemin vers la sainteté

Bibliographie



## **PRINCIPES DE BASE**



## CHAPITRE 1

# PRÉSENTATION ET HISTORIQUE

### 1.1. Présentation

Le Mouvement des « Foyers Don Bosco », nait en 1965 pour répondre aux besoins de formation des Salésiens Coopérateurs en matière de pastorale des Familles. Il accueille tous les couples qui, en acceptant librement son esprit et en respectant ses normes et ses orientations, veulent faire un chemin de croissance humaine et chrétienne.

Aujourd'hui, de l'Église et la Famille Salésienne, on nous demande l'authenticité et la cohérence, le travail pour les familles, l'engagement apostolique, la solidarité, la communion avec nos frères et la formation, pour répondre aux défis actuels. Pour cela, nous nous offrons à la Famille salésienne comme un Mouvement de Pastorale des Familles structuré et avec expérience.

Dans ce sens, les présents **Principes de base** s'adressent aux membres des « Foyers Don Bosco » comme :

- ▶ **Des personnes** humainement mûres et des laïcs capables d'animer chrétiennement les réalités du monde.
- ▶ **Des membres vivants de l'Église**, qui sentent l'engagement baptismal de participer à sa mission.
- ▶ **Des chrétiens avec une foi vivante et convaincue**, qui veulent témoigner du Christ dans le monde, engagés à se sanctifier en vivant le Projet Apostolique de Don Bosco.
- ▶ **Devrais Salésiens** appelés à partager et à porter partout leur préoccupation éducative.
- ▶ **Des apôtres** animés pour la cause du Royaume.

### 1.2. Présentation

Au début des années 1980, on avait le premier document des **Principes de base** qui resta en vigueur jusqu'en 2001, et qui a connu une mise à jour à laquelle collaborèrent très activement les salésiens **Don Miguel Aragón Ramírez et Don Antonio María Calero**

Il s'est fait qu'en 1980, d'autres couples qui n'étaient pas des Salésiens Coopérateurs, avaient demandé à l'évêque de Cuenca de créer quelque chose de similaire pour eux. L'évêque sollicita le Mouvement des « Foyers

Don Bosco » qui accueille parmi ses membres des couples qui ne venaient pas de l'Association des Salésiens Coopérateurs, puisqu'il avait pleine confiance dans l'initiative salésienne et sa mission dans l'Église. Rapidement se formèrent un total de 92 groupes avec plus 472 couples animés par 51 Salésiens.

### ***Dans l'actualité***

Tous les chrétiens connaissent l'importance de la famille pour l'Église. Pour cela, la Pastorale de la Famille, et au sein des « Foyers Don Bosco », se constitue un important engagement chrétien et salésien en sa faveur. Historiquement, le Mouvement des « Foyers Don Bosco » a évolué vers un **engagement apostolique** plus direct ; pour cela on décide de renouveler ses Principes de Base à la demande de la majorité des participants à la rencontre nationale des « Foyers Don Bosco », tenue à l'Escorial en octobre 2015 à l'occasion du 50ème anniversaire du Mouvement.

Actuellement, les « Foyers Don Bosco » constituent l'un des champs de mission des Salésiens Coopérateurs auxquels ils communiquent leur esprit et, en même temps, promeuvent sa diffusion. Puisque cette Association est l'animatrice initiale du Mouvement et sa garante devant l'Église.

## CHAPITRE 2

# IDENTITÉ DU MOUVEMENT

### 2.1. Définition et engagement

#### *Définition du Mouvement*

« Foyers Don Bosco » est un mouvement de couples chrétiens qui se constituent en église domestique avec l'esprit salésien et est en communion avec d'autres groupes de la Famille salésienne.

Il adopte le nom de « Foyers » en raison de sa référence particulière au milieu familial, et il a comme titulaire Saint Jean Bosco.

#### *Engagement apostolique*

- ▶ **Aider** les couples qui composent le Mouvement pour qu'ils s'épanouissent en plénitude comme des personnes, des époux et des éducateurs de leurs enfants en vivant réellement ce qu'ils sont.
- ▶ **Éduquer** dans le Système Préventif de Don Bosco selon les critères d'amour, de raison et de religion avec le Bon Pasteur comme exemple.
- ▶ **Annoncer**, à travers leur témoignage de vie et leurs actions apostoliques concrètes, les grandes valeurs de la famille chrétienne selon le modèle de la Sainte Famille de Nazareth.
- ▶ **Accepter** un engagement sérieux dans la construction d'une communauté ecclésiale humanisée, en partant de son propre épanouissement communautaire comme famille.
- ▶ **Renforcer** une Pastorale de la Famille qui développe des programmes de service et d'aide à la famille en général, en collaboration avec l'Église locale et toujours dans les lignes qui sont propres à la Famille Salésienne.
- ▶ **Soigner** de façon prioritaire la formation humaine, familiale, chrétienne et salésienne de tous ses membres.

### 2.2. Spiritualité

La spiritualité du Mouvement a son fondement dans le **Christ** et sa place propre dans l'Église, appelée à être **Famille de Dieu**. Le Mouvement « Foyers Don Bosco » approfondit dans l'exemple de sainteté des fondateurs, Don Bosco et Mère Marie-Dominique Mazzarello, et tant d'autres saints salésiens.



### ***En relation avec Dieu***

« Foyers Don Bosco » cultive l'amour de Dieu et du prochain, en accueillant les difficultés de la vie et les fatigues du travail apostolique avec foi et générosité.

Les couples et les familles apprennent à l'exemple de Jésus, Joseph et Marie, à approfondir la relation avec Dieu. À travers la prière, ils deviennent capables d'approcher Dieu avec simplicité et profondeur.

Dans la pratique quotidienne, le Mouvement consacre un moment à la prière au début et à la fin des réunions. Il encourage la prière en famille, cherche la rencontre avec Dieu à travers leur participation aux rencontres communes, les exercices spirituels, les recollections et les expériences de foi. Et enfin, essayer de vivre dans la grâce de Dieu de façon personnelle comme famille ou groupe.

### ***Dans la relation conjugale***

Les couples vivent une vie conjugale intègre, joyeuse et fondée sur l'amour et ils se sont engagés à éduquer et à évangéliser leurs enfants en faisant d'eux de « bons chrétiens et d'honnêtes citoyens ».

Les couples promeuvent le bien et éduque dans l'amour à la vie, à la responsabilité, à la solidarité, la communion des biens, la capacité de partager et la communion avec les autres.

Les couples cherchent et mettent en place la révision de la vie conjugale, leur projet de vie et de famille, à travers la « **rencontre de couple** ».

### ***Dans la relation familiale***

La famille se concentre sur le Christ pour qu'Il illumine la vie en commun avec la prière comme un moyen privilégié pour exprimer et renforcer la foi. En participant ensemble à l'Eucharistie, surtout le dimanche, en prenant soin du vécu des Sacrements en famille, en priant ensemble ou en bénissant la table, la famille vit sa propre spiritualité en étant en même temps une cellule vitale pour transformer le monde.

### ***Dans les relations sociales***

La Famille du Mouvement adopte le Système Préventif de Don Bosco, qui est basé sur la raison, la religion et la bonté affectueuse. Là où nous sommes, elle travaille tous les jours en union de pensée, de sentiment et de volonté avec Dieu. Elle est constructrice de paix, en mettant Dieu comme

centre unificateur de sa vie.

### ***Dans la vie du groupe***

Les Familles du Mouvement célèbrent ensemble les fêtes les plus importantes du calendrier salésien, comme St Jean Bosco (31 janvier), Ste Marie-Dominique Mazzarello (13 mai), Marie Auxiliatrice (24 mai) ; en participant aux moments de prière ou de célébration d'autres groupes proches.

Ils prennent également soin des éléments de leur spiritualité exprimés dans la ***Charte d'Identité de la Famille Salésienne***, avec un discernement spirituel à la lumière de la Parole de Dieu, ils ont le courage de prendre des initiatives, la capacité de collaboration et la générosité pour représenter le Mouvement dans les différentes étapes de responsabilité.

Ils célèbrent l'Eucharistie et d'autres expériences spirituelles avec les familles du groupe et de la localité.

## **2.3. Sens d'appartenance**

### ***Orientation***

Le sens d'appartenance est fondamental dans la vie des « Foyers Don Bosco » car il nous amène à croire, à soigner et à défendre comme un trésor précieux qui a été placé à notre portée. Le couple membre du Mouvement a le sens profondément enraciné et reconnaît à quel point il est important non seulement pour eux-mêmes mais aussi pour les autres, étant une partie fondamentale de leur propre vision de la vie.

Il s'agit d'une appartenance dont l'identité repose fondamentalement sur trois piliers :

- ▶ ***La laïcité*** de vivre les engagements quotidiens comme espaces pour témoigner et animer avec les valeurs évangéliques et salésiennes les réalités humaines.
- ▶ ***La vocation*** du mariage et par conséquent, la décision de se marier doit être le fruit d'un discernement vocationnel (cf. Amoris Laetitia, 72).
- ▶ ***La salésianité*** comme expérience du couple et de l'apostolat familial enrichi à travers l'héritage des valeurs spirituelles et pédagogiques salésiennes.

Dans le quotidien de ces aspects se matérialise le sens d'appartenance au Mouvement :

1. En ***valorisant*** la mission que joue FDB comme Église domestique dans la société actuelle.

2. En **assumant** de manière responsable les engagements acquis en intégrant le Mouvement.
3. En **vivant** selon les principes fondamentaux exposés dans les Principes de base.
4. En **participant** au développement des activités de son groupe de référence en assistant aux réunions et aux rencontres.
5. En **collaborant** et en participant activement aux assemblées et aux rencontres du Mouvement au niveau local, provincial ou national.
6. En **contribuant** de manière désintéressée et positive à leurs efforts et à leurs idées sous forme d'actions et d'aides.
7. Faire preuve d'implication dans les initiatives et les activités de l'Oeuvre Salésienne à travers l'ouverture à d'autres groupes de la Famille salésienne.
8. En **manifestant** sa disposition d'assumer des services de coordination dans la structure organisationnelle du Mouvement.
9. En **démontrant** sa solidarité économique avec le Mouvement en collaborant financièrement avec son soutien et sa projection.

En définitive, le sens d'appartenance au Mouvement apporte une signification particulière à la vie de ses membres.

## **2.4. Relations avec la Famille salésienne**

### ***Le Mouvement dans l'Église***

Le Mouvement des « Foyers Don Bosco » est né au sein de l'Association des Salésiens Coopérateurs et jusqu'aujourd'hui il ne jouit pas encore de personnalité juridique ecclésiastique propre mais est reconnu à travers cette Association.

Le Mouvement des « Foyers Don Bosco » participe de l'héritage spirituel de la Société de Saint François de Sales et ses membres collaborent activement dans leur mission sous l'autorité du Recteur Majeur comme successeur de Don Bosco et en collaboration avec les autres familles de l'Église, en manifestant une dévotion filiale au Souverain Pontife.

### ***Le Mouvement et la Famille Salésienne***

Le Mouvement des « Foyers Don Bosco » appartient à la **Famille Salésienne** à travers l'Association des Salésiens Coopérateurs, bien qu'il ne soit pas proprement reconnu comme membre de plein droit. Cependant, par le souhait des Fondateurs, le Mouvement a dans la Famille Salésienne, un rôle spécifique de responsabilité et vit une relation spéciale de communion avec le reste des groupes de la Famille Salésienne, auxquels il apporte les valeurs spécifiques de leur condition laïque et matrimoniale, dans le respect

à leur propre identité.

### ***Participation et liens avec les groupes de la Famille alésienne***

Le Mouvement des « Foyers Don Bosco », fidèle aux indications de Don Bosco, soigne la communion et la collaboration avec les groupes de la Famille Salésienne à travers la connaissance et l'information réciproque, l'aide spirituelle et la formation mutuelle, ainsi que l'implication dans les tâches apostoliques communes.

La participation aux Conseils de la Famille Salésienne dans leurs différents milieux, la connexion avec les structures pastorales de l'Église et les institutions civiles, favorisent la recherche de nouvelles initiatives qui promeuvent la mission salésienne et témoignent la richesse de l'héritage spirituel et apostolique reçu.

Le Mouvement des « Foyers Don Bosco » se sent proche de tous les groupes de la Famille Salésienne et est ouvert à toutes formes de collaboration.

### ***Ministère du Recteur Majeur***

Le Recteur Majeur de la Société de Saint François de Sales est le successeur de Don Bosco, et comme tel, il est le **Supérieur du Mouvement**. Il est par conséquent, celui qui garantit la fidélité au Projet salésien et favorise sa croissance.

Dans son ministère, il se servira ordinairement le **Conseil National des « Foyers Don Bosco »** pour animer tout le mouvement et coordonner les initiatives formatives et apostoliques.

### ***Liens spéciaux***

Le Mouvement des « Foyers Don Bosco » a avec l'Association des Salésiens Coopérateurs un lien fraternel et garde des liens charismatiques spéciaux avec la Société de Saint François de Sales et l'Institut des Filles de Marie Auxiliatrice.

## CHAPITRE 3

# MISSION DES « FOYERS DON BOSCO »

### 3.1. Pastorale des familles

#### *Concept de pastorale familiale*

Le Mouvement des « Foyers Don Bosco » configure une proposition de valeur en matière de Pastorale Familiale Salésienne comme acteur de l'ensemble des actions destinées à toutes les familles qui l'entourent et avec une finalité évangélisatrice claire. Il s'agit d'un processus de transmission compris au sens large et qui atteint différents objectifs : la préparation, l'annonce explicite du message, les propositions de vie évangélique et l'accompagnement dans l'expérience du témoignage une fois que la proposition est positivement acceptée.

#### *Champs d'action pastorale avec la famille*

L'ensemble des actions qui composent la pastorale familiale du Mouvement se regroupe en deux axes, en cohérence avec la mission théologique de la famille : l'un au sein de la famille et l'autre de projection externe.

Dans la famille, l'espace de croissance se caractérise par la communion intime entre ses membres, le témoignage de vie et l'action éducative quotidienne.

La communion intime et la coexistence quotidienne favorisent des relations humaines profondes entre ses membres : la fraternité, la réconciliation, le pardon, l'union, la célébration. Dans ce sens, la famille est l'incarnation de ce que signifie une Église domestique (cf. *Amoris Laetitia* 86).

C'est seulement dans ce climat intime et de profonde relation familiale qu'est possible une expérience avec des caractéristiques particulières qui la rende unique : partager les motivations profondes qui donnent un sens à notre vie ; partager et finalement la foi. L'annonce de l'Évangile des parents ne part pas de grands discours, mais du témoignage de vie vécu jour après jour, où se créent les conditions qui permettent la rencontre personnelle de chacun avec Dieu et son appel à la vocation dans l'amour.

Dans la projection externe, la famille, insérée dans un environnement social et culturel pluriel, profite des possibilités d'intégration dans le milieu pour en favoriser la meilleure construction : de la paroisse, de l'école, des associations de toutes sortes, des réseaux d'expérience ou tout autre espace

où la contribution de leur expérience est positive, en offrant un chemin pour leur engagement à la formation de nouvelles générations.

### ***Axes de la pastorale familiale du Mouvement***

La pastorale familiale que développe le Mouvement des « Foyers Don Bosco » s'inspire du dynamisme du charisme salésien, qui caractérise la manière de faire définie par les propositions suivantes :

- Une pastorale qui **accueille** toute réalité familiale ; en particulier les familles les plus nécessiteuses et même la femme en situations de grande vulnérabilité.

- Une pastorale **animatrice** où la famille est protagoniste et, à la fois, sujet et objet de l'action pastorale.

- Une pastorale qui **accompagne** le processus des membres des familles du même environnement familial.

### ***Accueil***

L'accueil est une attitude, première et indispensable, pour fonder toute réalité anthropologique, sociale, éducative et, surtout, familiale. Nous ne pouvons pas parler de famille sans la référence explicite à l'accueil de l'autre personne. L'accueil est aussi la première attitude où l'amour se manifeste, et c'est l'essence de la nature de Dieu. Dieu nous aime et veut nous accueillir pour nous faire participer pleinement à sa vie.

L'accueil est aussi une caractéristique du charisme salésien. Un accueil qui dans le Système Préventif s'identifie avec l'amabilité en clé éducative. Par conséquent, l'accueil dans la perspective salésienne n'est pas seulement une étape ou un moment, mais un style, une manière de vivre, d'être et de traiter les personnes, de nous mettre en relation et de nous conduire.

L'accueil est une réalité riche et multidimensionnelle, dans laquelle nous distinguons différents aspects fondamentaux :

- ▶ **Spiritualité.** L'accueil est source de spiritualité, il enrichit notre vie intérieure. Pour les croyants, accueillir les autres, c'est accueillir Jésus. L'accueil est la grande vertu de la catholicité (universalité) de Dieu. Le salut est l'accueil éternel de l'autre dans l'amour.
- ▶ **Universalité.** Accueillir une famille implique accueillir tous ses membres : enfants, époux, grands-parents... mais aussi, des histoires, des cultures, des réalités, des problèmes, des besoins souvent collectifs.
- ▶ **Émotion.** Accueillir, c'est recevoir quelqu'un qui se présente, c'est chercher

qu'il soit à l'aise, c'est pratiquer l'hospitalité... Accueillir signifie aussi soigner les manières : le langage, l'attention, disposer d'espaces adéquats... Il est important que les familles se rencontrent avec plaisir, mais cela n'épuise pas tout le potentiel de l'accueil.

- ▶ **Initiative.** Accueillir n'est pas nécessairement attendre. Accueillir implique une attitude active d'avoir toujours présent qu'il y a encore beaucoup de gens hors de la portée du Mouvement.
- ▶ **Réciprocité.** L'accueil comporte une certaine réciprocité en partageant les identités. Écouter et parler. Accueillir pour découvrir les inquiétudes spécifiques de chaque famille, ses besoins, intérêts et illusions mais accueillir, parce qu'il y a aussi une proposition à faire.
- ▶ **Orientation.** L'accueil familial est, fréquemment, accueil des personnes désorientées, même si ce n'est pas dit explicitement. La tâche de la Pastorale Familiale Salésienne est d'orienter, d'offrir des modèles, de partager quelques clés, de proposer des critères et des stratégies de santé intégrale familiale. Combattre les maux en valorisant les biens de la culture de la vie conjugale, le besoin de vie spirituelle et la transmission de la foi.
- ▶ **Continuité.** Le mouvement des « Foyers Don Bosco » accueille pour faire une offre d'évangélisation, dans un sens large, qui garantit la continuité et propose un lien et une référence.

## **Animation**

L'animation est la manière salésienne d'être et de faire pastorale et compte avec deux voies : d'un côté, l'approfondissement du **sens de la propre identité** autour de quelques valeurs, critères ou objectifs ; de l'autre côté, la communion autour d'un projet partagé qui par lui-même, convoque, communique et promeut la collaboration et **le sens d'appartenance**.

Le style d'animation salésien a les caractéristiques suivantes propres :

- ▶ **Spiritualité.** L'animation est source de spiritualité. La chose fondamentale, c'est la rencontre avec Dieu et la spiritualité qui en découle. L'animation permet de rencontrer d'autres personnes et, en elles, Dieu.
- ▶ **Coordination.** L'animation salésienne est liée au service de coordination. Le style de gestion et de coordination est animateur : il informe, communique, fait participer, rend coresponsable, réveille en permanence les synergies, accompagne, s'appuie sur la présence et se préoccupe de la formation

des agents pastoraux.

- ▶ **Structure.** Le style d'animation requiert la disposition d'agents qui travaillent en équipes bien dirigées par un coordinateur de pastorale qui existe déjà dans les plates-formes éducatives.
- ▶ **Projet.** L'animation fait partie d'un projet spécifique qui conçoit un projet pastoral familial qui sert de référence à toute l'action pastorale.
- ▶ **Climat.** La bonne ambiance est un élément caractéristique du style d'animation dans la tradition salésienne. Une ambiance qui cherche à répondre à trois défis : l'accueil constant des personnes qui s'approchent ; la proposition d'itinéraires et de processus en fonction de la réalité et des besoins des familles, leur implication et leur intégration progressive dans la communauté chrétienne qui soutient le projet.
- ▶ **Éducation.** Selon le charisme salésien, l'animation familiale se développe à partir de l'action éducative et n'est pas seulement orientée vers les enfants. L'éducation se comprend comme un processus dynamique de croissance de tous les membres de la famille autour duquel le projet de la pastorale familiale est structuré.
- ▶ **Travail en réseau.** L'animation pastorale est étroitement liée aux autres groupes de la Famille Salésienne, de l'Église Locale et (ou) du réseau social. Ceux qui s'occupent de la pastorale des familles ne sont pas des individus charismatiques ou des experts sans connexion mais ils font partie d'une équipe, d'une communauté qui génère des synergies.

## **Accompagnement**

Le Mouvement des « Foyers Don Bosco » comprend par **accompagner** le moment d'être à côté de celui qui fait un processus personnel, qu'il soit éducatif, formatif, de maturation, thérapeutique, spirituelle ou de discernement.

La conception élargie d'accompagnement est le suivi et le Mouvement comprend par **suivre** le fait d'être avec celui qui fait un processus personnel pour garantir le développement jusqu'à atteindre un degré satisfaisant d'autonomie. Par conséquent, l'objectif du suivi en plus d'accompagnement, c'est de superviser pour assurer un processus personnel complet.

La **relation qui relie** accompagnateur et accompagné, recueille la tradition salésienne de la « cour » et des « mots à l'oreille » et prétend d'être un style d'accompagnement universel. En conséquence, l'accompagnement salésien, contrairement aux autres, se caractérise par une **simplification** des



moments programmés et explicites de compagnie personnelle. « Être à côté » c'est l'ensemble de relations et de liens personnels avec des expériences et des divers niveaux.

### ***Nouvelles réalités pastorales***

Dans l'esprit d'*Amoris Laetitia*, le Mouvement accueille et accompagne d'autres réalités qui ne sont pas exactement celles de ses membres, mais auxquelles il offre son action pastorale et son amitié. Dans ce sens, les groupes de couples sont ouverts à la présence d'autres personnes qui souhaitent partager un chemin de foi et de croissance.

### ***La pastorale familiale et la pastorale des jeunes***

Il y a une relation étroite entre pastorale familiale et la pastorale des jeunes, puisque cette dernière est la mission commune que partagent tous les membres de la Famille Salésienne. La devise charismatique de Don Bosco (« Da mihi animas » [Donne-moi les âmes]) définit la vocation du Mouvement des « Foyers Don Bosco » à accepter tout jeune et sa situation pour l'incorporer au projet de Dieu, et la première et fondamentale réalité qui entoure le jeune est la famille.

## **3.2. Mission d'apostolat**

Le concept **apostolique** implique un dynamisme intérieur qui pousse au don et au service, en donnant l'efficacité du salut à l'action éducative et évangélisatrice, en unifiant toute l'existence autour de ce centre d'inspiration. En tant que partie spirituelle d'une Famille Apostolique comme la Famille Salésienne, la célébration de l'Eucharistie est assumée comme racine et axe.

### ***Développement de l'apostolat***

En communion avec la Famille Salésienne, le Mouvement participe à l'ambiance familiale que Don Bosco a voulu implanter dans toutes les œuvres et les associations, pour la transmettre aux générations futures.

Le Mouvement participe à cette communion avec son étude et la mise en pratique de ses engagements.

Le Mouvement des « Foyers Don Bosco » participe à des moments de formation commune, collabore dans les projets et maintient sa présence dans les Églises locales en collaborant avec d'autres associations ecclésiales qui travaillent dans la zone.

Le Mouvement des « Foyers Don Bosco » a un grand champ de travail avec les jeunes et ses membres **collaborent dans la Pastorale des jeunes**

**et des vocations** dans la mesure de leurs possibilités.

### ***Mission dans l'Église***

Comme croyants conscients d'être une partie vivante de l'Église, les membres des « Foyers Don Bosco » se mettent au service de sa mission, en offrant une contribution originale comme collaborateurs dans le champ de la Pastorale des familles.

Le Mouvement des « Foyers Don Bosco » réaffirme sa fidélité à la richesse prophétique de Don Bosco, fidèle au plan de Dieu et il se forme pour grandir comme des personnes, des chrétiens, des époux et des parents dans les milieux dans lesquels il intervient.

Dans ce sens le Mouvement développe sa capacité de s'insérer dans des contextes culturels et sociaux, en sachant ressentir les urgences et les besoins, et ainsi qu'en démontrant sa capacité de collaboration avec tous ceux qui travaillent pour le bien.

Le Mouvement participe et organise la coexistence des parents et enfants dans les eucharisties et les rencontres de toutes sortes. Il aide également les fiancés à se préparer au mariage et collabore dans des cours au mariage en offrant aux jeunes mariés l'occasion de tracer un chemin flexible, riche, familial et nécessaire pour les premiers moments de la vie ensemble.

Les couples des « Foyers Don Bosco » collaborent dans la catéchèse des parents, des enfants et d'adolescents de première communion, dans les écoles des parents, s'occupant et accompagnant les jeunes couples de nos milieux pastoraux pour qu'ils poursuivent leur formation chrétienne.

Ses membres font connaître le Mouvement dans des milieux d'Église en dépassant le milieu salésien et sont conscients des autres couples qui ont besoin d'une attention, spécialement dans des situations exceptionnelles ; collaborer avec les Centres d'Orientation des Familles et les crèches locales de la localité pour offrir leur aide aux familles en difficulté ou qui ont besoin d'une plus grande assistance.

Aujourd'hui, le Mouvement des « Foyers Don Bosco » forme des couples pour l'accompagnement de groupes, ce qui nous permet de continuer à rêver et de répandre les principes de l'esprit salésien de Saint Jean Bosco.

## CHAPITRE 4

# FORMATION, RENCONTRE ET VIE DE GROUPE

### 4.1. Sens et finalité de la formation

Ceux qui forment le Mouvement des « Foyers Don Bosco » ressentent le besoin de croissance personnelle et, pour cela, la formation continue de leurs groupes est promue, comme une exigence de leur vocation et en même temps comme un facteur clé dans l'identité du mouvement.

À travers elle, l'unité d'esprit du Mouvement est garantie, l'approfondissement, la maturation de la vie humaine, familiale, chrétienne et salésienne ; la convergence dans la mission, ainsi que le renforcement du sens d'appartenance.

Le processus de formation accompagne les couples tout au long de leur vie. Pour cela, ceux qui forment les « Foyers Don Bosco », acceptent et s'engagent dans un projet de formation personnelle et de groupe de façon continue.

### ***Responsabilité et initiatives pour la formation***

Chaque couple des « Foyers Don Bosco » est le premier responsable de sa formation en vertu du sacrement et de l'engagement qui les unit. Dans ce sens, le Conseil National des « Foyers Don Bosco » et la coordination des comités provinciaux et locaux promeuvent, organisent et soutiennent un Plan de Formation, en collaboration avec d'autres membres de la Famille salésienne et/ou de l'Église elle-même.

### ***Attitude de formation***

Vivre dans une attitude formative c'est vivre ouvert pour profiter continuellement des possibilités que la vie offre pour mûrir et grandir dans le Christ comme une source inépuisable de sagesse.

### ***Projet de formation***

Le Mouvement des « Foyers Don Bosco » s'occupe de la formation humaine, familiale, chrétienne et salésienne de ses membres, afin qu'ils se réalisent en plénitude comme personnes, époux et éducateurs de leurs enfants, engagés dans la vie de l'Église et de la société. La formation est un processus continu qui accompagne et est garanti par des plans de développement initial et permanent. Dans ce sens, les signes d'identité

formative des « Foyers Don Bosco » sont :

- ▶ Le modèle de référence est le Christ notre Seigneur, guidé par Marie sa Mère, Don Bosco et Mère Mazzarello.
- ▶ La transversalité du charisme salésien.
- ▶ L'intégrité dans l'attention à toutes les dimensions de la personne comme sujet et membre d'une réalité familiale.
- ▶ Le développement des grandes capacités de la personne : le savoir, le savoir-faire, savoir-être, ainsi que le savoir-vivre ouverts aux autres.
- ▶ La promotion de la rencontre du couple, en donnant l'occasion de partager la vie, la foi et l'engagement.
- ▶ La préparation pour une mission familiale et personnelle qui pousse la réalité de l'engagement apostolique d'évangéliser en éduquant et d'éduquer en évangélisant.

Le Mouvement des « Foyers Don Bosco » établit les objectifs suivants pour la formation :

- ▶ **Formation initiale.** Elle est proposée aux groupes qui s'incorporent au mouvement des « Foyers Don Bosco » et commencent le projet de formation. Ses principaux objectifs sont : la consolidation du groupe, la connaissance et l'approfondissement des Principes de base, la prise de conscience du Mouvement et le sens d'appartenance à celui-ci.
- ▶ **Formation de consolidation.** Le groupe renforce son identité en même temps qu'il répond à ses réalités, en s'occupant tant de la formation proposée par le Mouvement que de la formation que la vie du groupe exige lui-même.
- ▶ **Formation permanente.** Le groupe, une fois consolidé, conçoit sa formation à la vue de sa propre projection et croissance ; en réalisant une réflexion profonde sur le service et l'engagement apostolique du charisme salésien.
- ▶ **Formation des formateurs.** Le Mouvement des « Foyers Don Bosco », au niveau national, essaie de former ses accompagnateurs, en particulier les salésiens coopérateurs et les membres du Mouvement comme animateurs. Pour garantir l'unité dans l'ensemble de la formation, le Conseil National propose chaque année des thèmes communs visant la réflexion et l'approfondissement des questions liées aux domaines salésien, ecclésial, social, biblique ou moral.

## 4.2. La rencontre du couple

### ***Le concept de la rencontre personnelle***

Il s'agit d'une révision de la vie conjugale, une fois par mois. Cette révision n'est pas facile à réaliser, mais c'est un moyen très important pour mieux se connaître, surtout en termes d'expériences spirituelles.

Les couples ne trouvent pas souvent l'occasion de parler entre eux d'une manière plus profonde et restent dans une connaissance superficielle de l'autre, sans imaginer réellement les valeurs spirituelles que l'autre peut développer. Malgré sa difficulté évidente, il est vital pour la vie en couple de réaliser cette rencontre en trouvant le bon moment, en laissant de côté les problèmes et les préoccupations.

La rencontre ne recherche ni reproche ni critique, mais plutôt l'harmonie du couple, pour rendre possible l'union parfaite qui a commencé avec le Sacrement reçu.

### ***La révision touche trois domaines fondamentaux***

- ▶ ***La vie personnelle des époux.*** Malgré la difficulté de manifester notre vie personnelle et intime, qui renvoie à Dieu, notre manière de l'aimer, de le sentir et de lui parler ; le couple offre, en premier lieu, le témoignage de sa vie de foi. Cet effort, en plus de parvenir à une connaissance plus intime, se traduit par une union plus étroite entre les deux, car il vient des profondeurs de l'esprit.
- ▶ ***Le petit monde conjugal.*** Les conjoints étudient ensemble de nombreux aspects de la vie commune, y réfléchissent et revoient leur orientation. La manifestation de la vie spirituelle en couple et en famille, la vie sexuelle et l'utilisation des biens matériels, sont quelques-uns de ces thèmes.
- ▶ ***La vie de famille.*** Enfin, la révision de la vie de famille : l'éducation des enfants et leurs problèmes, la coordination de l'effort éducatif et la vie relationnelle avec les familles des deux, comme des questions à souligner.

### ***Le déroulement de la rencontre du couple***

Parce que Dieu est parmi nous, nous commençons la rencontre par la prière, en choisissant la manière ou le moyen qui répond le mieux à nos préférences. La rencontre n'a pas de sens si Dieu n'est pas présent, si sa volonté n'est pas recherchée, ou n'est pas la norme pour résoudre les problèmes.

La manière de conduire la rencontre doit être imprégnée de charité, de

bonté évangélique, d'affection. On recherche ce qui unit, non ce qui sépare. On recherche l'autre. On cherche son bien, sa joie, son bonheur ... et nous le faisons avec délicatesse et compréhension, même dans les aspects les plus négatifs que nous pouvons trouver.

Enfin, un détail important à prendre en compte : on ne peut pas prétendre que cette rencontre soit parfaite dès le premier instant. Comme dans toutes les circonstances de la vie, nous avons besoin d'apprendre. Pour cela on n'abandonne pas à la première difficulté, mais on est constant et on persévère. Nous nous dépassons pour obtenir le meilleur des deux.

### **4.3. Vie du groupe**

#### ***Le groupe et son animation***

La vie du groupe est la base du Mouvement des « Foyers Don Bosco ». Il est composé d'un certain nombre de couples qui permet la communication et la réflexion profonde et fiable sur des sujets de formation dans lequel chacun se sent impliqué et engagé.

Le groupe est accompagné d'un délégué ou d'une déléguée qui guide, conseille, encourage et participe à la vie du groupe. En répondant aux besoins du groupe, il pourrait être : Salésien de Don Bosco (SDB), (Fille de Marie Auxiliatrice (FMA), Salésien Coopérateur (SS.CC), couple animateur ou un prêtre diocésain.

#### ***Planification de la formation***

Au début de son cheminement annuel, chaque groupe réalise son projet de formation, en s'adaptant à ses caractéristiques et, éventuellement, aux indications des conseils Provincial et National.

Il conçoit également son propre calendrier de rencontres, de rencontres, d'activités locales, de la Famille Salésienne et de l'Église locale.

La formation se complète par la participation à des recollections, exercices spirituels organisés par les salésiens ou le diocèse.

#### ***Le déroulement de la rencontre de groupe***

Le groupe se réunit au moins une fois par mois après avoir réalisé au préalable la rencontre du couple décrite auparavant à la réunion.

Le thème de la formation, préparé avant la réunion, est réfléchi par chacun des membres de la famille du groupe.

Le développement et l'animation du thème le jour de la rencontre correspondent au couple désigné par le groupe pour sa préparation.

La réflexion, le dialogue et l'étude des thèmes par le reste des membres

du groupe deviennent proactifs puisqu'ils impliquent leur application à la vie quotidienne.

Les rencontres comportent plusieurs éléments que le groupe ordonne selon son critère : prière communautaire, dialogue-réflexion-approfondissement du thème et engagements du groupe qui sont revus à la réunion suivante.

Les moments de rencontre sont caractérisés par le climat de sérénité, de famille, de prière, de réflexion et de dialogue pour la croissance personnelle, familiale et du groupe. Durant la réunion les particularités de chaque groupe sont prises en compte. Les groupes dans lesquels il y a des enfants, ceux-ci peuvent participer à des moments de prière, et même de réflexion à travers des dynamiques adaptées à eux.

## APPENDICE

# LE SYSTÈME PRÉVENTIF DE DON BOSCO

### Présentation

Le principal objectif du système préventif est de faire des jeunes de « bons chrétiens et d'honnêtes citoyens. Dans la pratique, il s'appuie sur les paroles de Saint Paul : « L'amour prend patience ; l'amour rend service [...] il supporte tout, il fait confiance en tout, il espère tout, il endure tout » (1 Co 13, 4.7).

Ce système repose entièrement sur la raison, la religion et l'amour ; il exclut donc toute punition violente et cherche à écarter même les punitions légères.

Il consiste à faire connaître les normes pour que les jeunes soient ensuite suivis par leurs professeurs ou parents, pour qu'ils parlent, servent de guide en toutes circonstances, donnent des conseils et corrigent avec gentillesse ; c'est comme dire qu'il consiste à mettre les jeunes dans l'impossibilité de se tromper.

Le jeune doit toujours avoir un grand respect pour son éducateur, en se souvenant de l'orientation reçue et en considérant ses professeurs comme ses parents et ses frères et soeurs.

### Application

Le jeune conseillé selon ce système, n'a pas honte des erreurs commises. Il ne se fâche pas pour la correction fraternelle parce que celle-ci est toujours accompagnée d'un conseil amical et préventif, qui le rend raisonnable, et finit par gagner le cœur.

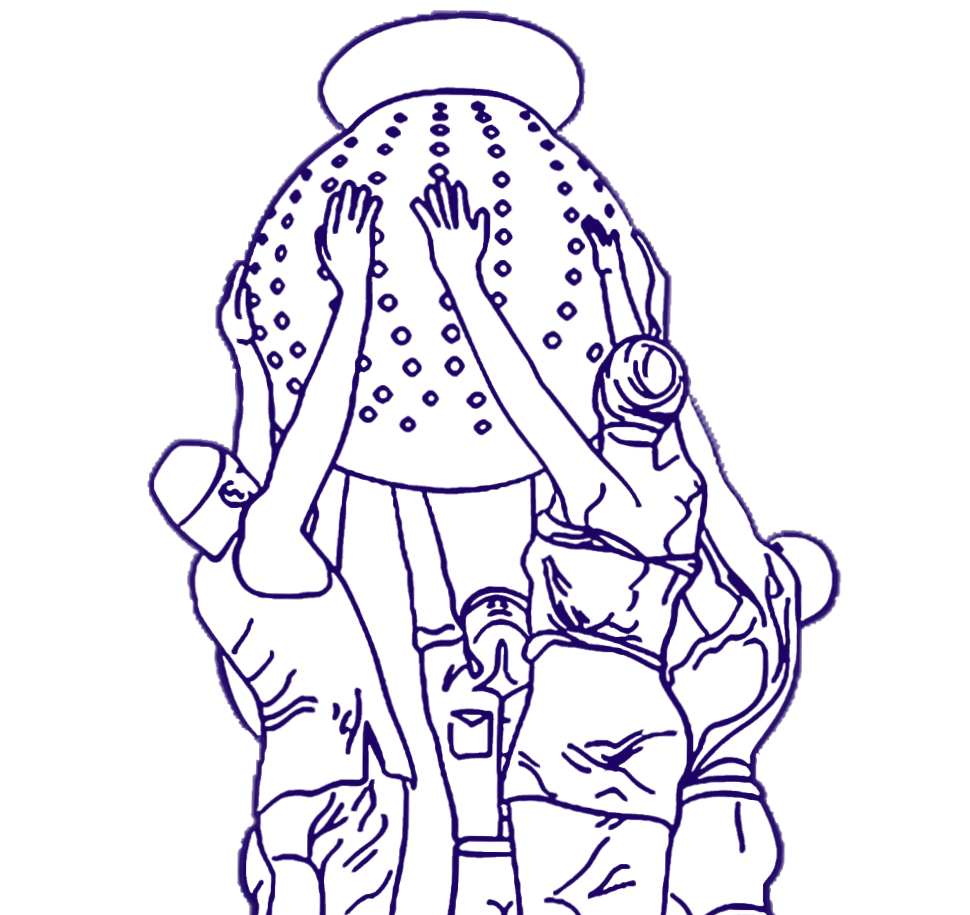
Le système préventif dispose et persuade le jeune de telle manière que l'éducateur puisse, en toute occasion, lui parler avec le langage de l'amour. Ayant conquis le cœur du jeune, l'éducateur peut exercer sur lui une grande influence et l'avertir, le conseiller et le corriger.

Pour ces raisons et bien d'autres, il semble que le système préventif doit prévaloir sur le système répressif.





## **BASES ORGANISATIONNELLES**



## CHAPITRE 1

# STRUCTURES DE FONCTIONNEMENT

### 1.1 Entrée dans le Mouvement des « Foyers Don Bosco »

L'appartenance aux « Foyers Don Bosco » est totalement libre et volontaire. Le couple intéressé à appartenir au Mouvement contacte le Conseil Local pour demander son admission et l'intégration se produit progressivement et graduellement après une période d'accompagnement et de formation qui garantissent la connaissance des Principes de base.

L'admission définitive, dans le cas d'un nouveau groupe complet, a lieu publiquement lors de la première assemblée générale annuelle locale, donnant ainsi une pleine identité.

### 1.2 La sortie du Mouvement des « Foyers Don Bosco »

Tout membre peut demander de se retirer du mouvement quand il le juge bon. Dans tous les cas, cette demande doit être individualisée et jamais par un groupe entier, afin de garantir la liberté et l'indépendance de chacun des membres dans cette démarche.

Le Conseil Local doit accepter cette demande lors de la première réunion qui aura lieu. Dans ce sens, il convient de noter que le nom du Mouvement et ses images d'identification sont à l'usage exclusif de ses membres actifs, donc aucun autre groupe ou entité ne peut en faire usage.

En revanche, l'éventuelle décision d'exclure un couple du Mouvement doit être fondée sur des raisons de violation grave des engagements envers ses fondements. Cette décision doit être adoptée par le Conseil local après vérification du bien-fondé de cette mesure.

Avant d'en arriver là, on doit faire appel à la « **correction fraternelle** » afin d'éviter autant que possible des circonstances douloureuses ou préjudiciables pour une famille ou des groupes de couples.

### 1.3 Organisation

Les diverses responsabilités des « Foyers de Don Bosco » sont assumées par les couples mêmes appartenant au Mouvement, qui de manière libre, accueillent avec disponibilité le service qui leur est demandé et le vivent avec une attitude simple de responsabilité, de donation et d'esprit d'appartenance.

La structure du Mouvement des « Foyers Don Bosco » est établie pour

fonctionner de manière agile, par des niveaux simples et flexibles. Déterminé du plus petit au plus grand, nous y trouvons : le Groupe de Familles, le Conseil Local, le Conseil Provincial et le Conseil National, qui est en dernier ressort le premier responsable, sauf pour les cas de questions de grande échelle (comme l'approbation ou la modification d'un nouveau principe ou règlement) où il faudra consulter les groupes réunis en assemblée.

Cependant, chaque milieu, adapte cette structure à sa propre réalité dont la nouvelle organisation doit être ratifiée par le Conseil National.

#### **1.4 Groupe de familles**

Le Groupe de Familles est la base essentielle des « Foyers Don Bosco ». Celui-ci est composé idéalement d'un minimum de quatre couples. Chaque groupe dispose d'un délégué : salésien, salésienne ou salésien coopérateur. À défaut, il peut s'établir avec un couple animateur formé au sein du Mouvement, voire un prêtre diocésain. La responsabilité de la coordination et la représentation du groupe retombent sur le couple secrétaire.

Pour favoriser la coordination, on cherche à favoriser et encourager l'interrelation entre des groupes de la même localité ou province.

#### **1.5 Couple – secrétaire**

Le couple - secrétaire se choisit parmi tous les couples qui constituent un groupe.

Ses fonctions sont :

- ✎ Apporter au groupe des idées sur les itinéraires formatifs adaptés à leur niveau. Soigner et animer le bon fonctionnement du groupe, en modérant ses réunions et en étant un trait d'union entre ses membres.
- ✎ Servir de liaison et de communication avec les Conseils Local ou Provincial, en informant le groupe sur la vie et les événements du Mouvement.
- ✎ Représenter le groupe aux réunions auxquelles il est convoqué.

#### **1.6 Couple – Guide**

Quand on le juge nécessaire pour un groupe, le Conseil Local nomme un couple-guide, dont la mission est d'accompagner celui-ci afin qu'il assume pleinement l'esprit et le fonctionnement des « Foyers Don Bosco ».

Le sens d'appartenance et d'amour au service fait que les couples sont toujours ouverts à l'engagement requis par les responsables du Mouvement.

## **1.7 Délégué/Déléguée**

Leur fonction spécifique est d'animer spirituellement les couples du groupe, en appuyant et en stimulant le progrès continu de croissance, ainsi que leur vocation sacramentelle dans le mariage.

Leur participation aux réunions du groupe et dans les réflexions du thème est discrète puisque l'étude doit être réalisée par les membres du groupe. Le délégué ou la déléguée oriente, conseille, anime et stimule quand c'est nécessaire.

## **1.8 Couple animateur**

Il s'agit des personnes du milieu salésien au cas où l'on ne disposerait pas de la présence d'un délégué ou d'une déléguée. Ils offrent une aide spirituelle au groupe et leur sélection et désignation relève du Conseil Local. Cependant, c'est de la responsabilité du Conseil Provincial la préparation et la formation de ces personnes pour qu'elles puissent exercer leur fonction de manière adéquate.

## CHAPITRE 2

# LES CONSEILS

### 2.1 Conseil local

Il est composé de quelques secrétaires des groupes de familles d'un même centre ou des couples qui le représentent. Sa structure minimum est la suivante : un couple coordinateur et les conseillers de secrétariat, d'administration et de formation. Ils peuvent ajouter d'autres conseillers selon les besoins jugés utiles par le Conseil Local.

Une fois formé, le Conseil Local informe le Conseil Provincial des « Foyers Don Bosco » et le reste des Conseils Locaux de la province.

Les fonctions du Conseil Local sont :

Élaborer le projet de chaque année, en marquant les objectifs proposés et les lignes d'action, en tenant compte de la programmation du Conseil Provincial.

- ✎ Suivre, évaluer et rendre compte de la réalisation du projet de l'année, de la programmation et des objectifs correspondants à travers un rapport annuel.
- ✎ Entretenir une relation étroite et de suivi avec chacun des groupes de la localité correspondante.
- ✎ Promouvoir et veiller que les groupes poursuivent bien le chemin formatif selon les critères spécifiés dans ces Principes de base et dans **le Plan systématique de formation** des « Foyers Don Bosco ».
- ✎ Rédiger le procès-verbal des réunions faites et informer le Conseil Provincial des accords conclus qui les intéressent.
- ✎ Maintenir une relation fluide et proche avec le Conseil Provincial.

### 2.2 Conseil Provincial

Il est composé de quelques de coordinateurs des Conseils Locaux ou des couples qui les représentent. Leur structure minimum est : un couple coordinateur et le minimum de conseillers de secrétariat, d'administration, de formation. Ils peuvent ajouter d'autres conseillers selon les besoins jugés utiles par le Conseil Provincial.

Une fois le Conseil provincial formé, sa constitution est notifiée au Conseil National des « Foyers Don Bosco » et aux Conseils Locaux correspondants. Ceux-ci à leur tour, informent leurs groupes respectifs de couples.

Les fonctions du Conseil Provincial sont :

- ✎ Élaborer le projet de chaque année, en marquant les objectifs proposés et les lignes d'action, en tenant compte de la programmation du Conseil National.
- ✎ Suivre, évaluer et rendre compte de la réalisation du projet de l'année, de la programmation et des objectifs correspondants par un rapport annuel.
- ✎ Encourager, suivre et évaluer que les Centres locaux aient un plan de formation actualisé et correspondant à leurs niveaux, selon les critères spécifiés dans les Principes de Base et le Plan de Formation Systématique.
- ✎ Convoquer les assemblées ou rencontres provinciales et maintenir une relation étroite d'appui, de suivi et d'information avec chaque centre local.
- ✎ Rédiger les procès-verbaux des réunions et informer le Conseil National des accords conclus qui les concernent et maintenir une relation fluide et étroite avec le Conseil National.
- ✎ Le couple coordinateur du Conseil Provincial sera le responsable des relations avec le diocèse, l'Église locale et / ou la délégation du diocèse correspondant.

## **2.3 Conseil National**

Il est composé des coordinateurs des Conseils Provinciaux ou de couples qui les représentent. Leur structure minimum est : couple coordinateur et les conseillers de secrétariat, d'administration, de formation, de communication et de promotion du Mouvement et d'autres conseillers selon les besoins jugés utiles par le Conseil national. Le Conseil National des « Foyers de Don Bosco » se charge de l'interrelation avec le Recteur Majeur et les provinces des salésiens et salésiennes ; ainsi qu'avec la Consulte régionale et les provinces des Salésiens Coopérateurs à travers leurs propres Conseils, avec les autres groupes membres de la Famille Salésienne, avec les mouvements des familles de l'Église et les différents diocèses. De plus, il essaie de garder le contact et la relation avec les « Foyers Don Bosco » d'autres pays du monde et de partager des expériences autant que possible.

Ce Conseil National maintient des contacts personnels fréquents entre ses membres et se réunit au moins une fois par an.

Le Conseil lui-même propose à la Consulte régionale ibérique des Salésiens coopérateurs la nomination du couple Coordinateur National, élu parmi ses membres.

Les fonctions du Conseil National sont :

- ▶ Élaborer le projet annuel, en marquant les objectifs proposés et les lignes

d'action établies pour les réaliser.

- ▶ Suivre, évaluer et rendre compte de la réalisation du projet annuel, de la programmation et ses objectifs correspondants par un rapport annuel.
- ▶ Encourager, suivre et évaluer que les Conseils provinciaux aient un plan de formation actualisé et correspondant à leurs niveaux, selon les critères spécifiés dans les Principes de Base et le Plan de Formation Systématique.
- ▶ Convoquer les assemblées ou rencontres nationales et maintenir une relation étroite d'appui, de suivi et d'information avec chaque Conseil Provincial.
- ▶ Rédiger le rapport des réunions et informer les différents Conseils Provinciaux des décisions prises.

## **2.4 Prise de décisions et durée des responsabilités**

Les décisions qui se prennent dans tous les conseils, le sont toujours par consensus, après les interventions correspondantes et débats sur la prise de positions en essayant d'éviter l'imposition par la simple logique des nombres.

Tous les postes représentatifs dans les différents Conseils, qui supposent un service inestimable au Mouvement, reviennent aux couples avec un minimum de trois ans d'ancienneté dans le Mouvement et leurs mandats sont prolongés pour une période de trois ans renouvelables pour trois ans au maximum.

Au moment du changement institutionnel, le transfert correct des fonctions est dûment assuré à la fois par les couples sortants et entrants, en établissant dans le processus un dossier adéquat.

## **2.5 Service apostolique des délégués et déléguées**

Dans le Mouvement des « Foyers Don Bosco », les délégués de la Société de Saint François de Sales et des Filles de Marie Auxiliatrice, ainsi que des Salésiens Coopérateurs font partie des Conseils Provincial et National, en assurant le lien d'union avec l'esprit salésien et en partageant l'expérience charismatique et spirituelle de leurs Fondateurs.

Dans une fidélité créative à Don Bosco, ils s'engagent à offrir leur contribution spécifique aussi dans les tâches de prises de décision collégiale du Mouvement.

Les Délégués et les autres membres du Conseil stimulent la responsabilité du mouvement et encouragent leur autonomie d'organisation en communion charismatique avec le reste de la Famille Salésienne, en

offrant un service de guide spirituel, éducatif et pastoral pour soutenir un apostolat plus efficace des familles du Mouvement.

## CHAPITRE 3

# SOLIDARITÉ ÉCONOMIQUE

### 3.1 Raisons de la solidarité économique

Un des signes plus concrets d'appartenance au Mouvement est la solidarité économique. Dans la mesure de leurs possibilités, tous les membres sont appelés à prendre en charge le Mouvement et son fonctionnement adéquat. Pour cela, la contribution de chaque couple est le lien matériel avec le Mouvement.

### 3.2 Responsabilité et initiatives pour la solidarité économique

Le Mouvement est responsable de son soutien financier dans tous les milieux (local, provincial et national). Ce soutien sera soumis aux contributions des couples et aux initiatives que les différents milieux jugeront appropriées pour leur autofinancement.

### 3.3 Encourager la solidarité économique

Il est du devoir des administrateurs dans les différents milieux d'encourager la solidarité économique définie dans le document ASE (*Animar la Solidaridad Económica* en français Encourager la Solidarité Économique = ESE).

### 3.4 Transparence économique

Tous les conseils du Mouvement sont tenus à une totale transparence de leurs bilans et résultats à travers la préparation des rapports économiques annuels correspondants. Il est aussi recommandé de les étudier et de les diffuser lors de toutes les réunions qui sont tenues. Dans ce sens, on établit comme obligatoire le suivi du **document ASE** (*Animar la Solidaridad Económica* = Encourager la Solidarité Économique = ESE) concernant le format, la consolidation et la présentation des comptes.



## CHAPITRE 4

# AUTRES QUESTIONS D'ORGANISATION

### 4.1 Propriété intellectuelle

« Foyers Don Bosco », par délégation expresse de l'Association des Salésiens Coopérateurs, est l'unique propriétaire de la dénomination de Mouvement, ainsi que de son logo d'identification et de tous les matériels d'organisation ou de formation qui s'élaborent dans son sein pour le fonctionnement et l'enrichissement des différents groupes qui le composent. Par conséquent, son utilisation et/ou sa diffusion par des tierces personnes n'est pas autorisée, avec d'autres intentions ou en dehors des canaux normalement établis.

### 4.2 Garanties d'application

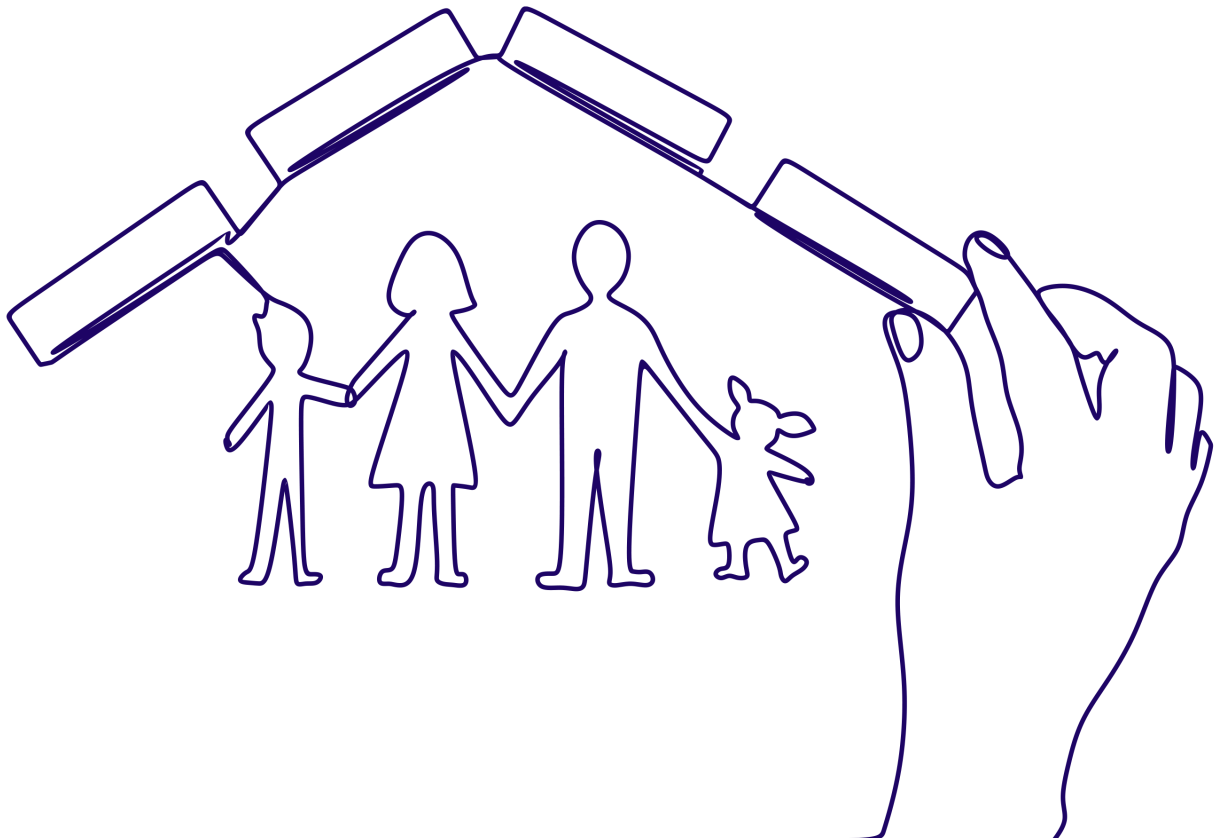
Le présent document des Principes de base peut être modifié sur proposition du Conseil National ou des deux tiers des Conseils Provinciaux. Cette proposition de modification doit contenir une présentation claire et détaillée des raisons qui la justifient, en définissant les objectifs spécifiques qu'elle poursuit et les principes sur lesquels elle est structurée. Il revient au Conseil National des « Foyers Don Bosco » d'évaluer et d'accepter la modification proposée et d'établir la procédure à suivre.

La modification éventuelle des Principes de base, doit être approuvée à la majorité absolue dans une Assemblée nationale des « Foyers Don Bosco » et ratifiée par la Consulte régionale ibérique des Salésiens Coopérateurs.

Le Mouvement des FDB, par l'action de ses Conseils de structure d'organisation et spécialement les plus proches des groupes, veille sur l'application de tout ce qui a été énoncé et, si nécessaire, applique les mesures appropriées en cas de non-respect.



## **DISPOSITIONS FINALES**



## ***Processus d'élaboration***

Le présent document des **Principes de base** trouve son origine durant les réunions de la Commission nationale (maintenant Conseil National) tout au long de l'année 2015, inspiré par le besoin de procéder à une actualisation et une mise à jour du langage et la profondeur du document en vigueur qui relève de son approbation.

Le processus mené a été basé sur la contribution de chacun des couples qui composent la Direction du Mouvement, conduisant à un premier document martyr en décembre 2016 qui, modifié et amélioré à diverses occasions, est mis à la disposition de tous les groupes dans les derniers mois de 2017.

Les groupes révisent et débattent le document en apportant des idées, des concepts, des principes et valeurs contenus dans le même document et apportent leurs précieuses contributions durant plusieurs mois jusqu'à sa déclaration finale en avril 2018.

Les Commissions locales et provinciales (Conseils Locaux et Provinciaux après l'approbation), réalisent un important travail de mise en commun des contributions des groupes de base et résumant les plus remarquables pour les faire arriver à la Commission Nationale en juin. Finalement, un document révisé sous tous ses aspects a vu le jour en juillet 2018.

Les membres de la Commission Nationale (Conseil National) cessent leurs fonctions et un nouveau Conseil National élu, est chargé de conduire le Mouvement à l'avenir.

## ***Épilogue***

Don Bosco, inspiré par le caractère évangéliste de Saint François de Sales, commence avec la fondation de la Congrégation salésienne en 1856, un chemin de dévouement aux jeunes les plus nécessiteux qui englobe toute l'humanité. Dans les peuples du monde entier et dans toutes les races et cultures, on éduque avec les principes de la **raison**, la **religion** et l'**amour** qu'il a établis.

Don Castejón, recueille son témoignage et en 1965 oriente son message à la famille comme base principale de développement humain, avec la fondation des « Foyers Don Bosco », sans équivoque dans le cadre et la pensée salésienne.

Aujourd'hui, toutes ces valeurs de famille se prolongent avec le Mouvement à travers les principes de volontariat et de transparence qui remplissent pleinement les couples et font partie de leur vocation.

Par conséquent, tous les couples avec responsabilité organique dans le Mouvement, réunis en plénière, témoignent et confirment que ces **Principes de base** sont le fruit de leur travail commun et reflètent fidèlement l'esprit qui les anime.

### ***Un chemin vers la sainteté***

Les couples du Mouvement des « Foyers Don Bosco » choisissent de partager le chemin évangélique tracé dans les présents Principes de Base et ils s'engagent de façon responsable sur ce chemin.

Le Seigneur accompagne avec l'abondance de sa grâce tous ceux qui travaillent dans l'esprit du « da mihi animas, caetera tolle » [« donne-moi des âmes et prends le reste »], en faisant le bien aux couples et aux familles, en particulier les classes populaires.

## **BIBLIOGRAPHIE**

- Pape François, exhortation apostolique « Amoris Laetitia ».
- Pascual Chávez, Charte d'Identité Charismatique de la Famille Salésienne.
- Jean-Paul II, exhortation apostolique « Familiaris consortio » sur les tâches de la famille chrétienne dans le monde d'aujourd'hui.
- Cadre de Référence pour la Pastorale Familiale Salésienne (Salesianos María Auxiliadora).
- Animar la Solidaridad Económica. Hogares Don Bosco.

## **QUELQUES TEXTES DE RÉFÉRENCE**

- ▶ **Lettre de Rome (10 mai 1884)**
- ▶ **Le Système Préventif**

# TABLES DES MATIÈRES

PRINCIPES DE BASES	5
Chapitre 1. PRÉSENTATION ET HISTORIQUE	6
1.1. Présentation	6
1.2. Révision historique	6
Chapitre 2. IDENTITÉ DU MOUVEMENT	8
2.1. Définition et engagement	8
2.2. Spiritualité	8
2.3. Sens d'appartenance	10
2.4. Relations avec la Famille salésienne	11
Chapitre 3. MISSION DES « FOYERS DON BOSCO »	13
3.1. Pastorale de la famille	13
3.2. Mission d'apostolat	17
Chapitre 4. FORMATION, RENCONTRE ET VIE DU GROUPE	19
4.1. Sens et finalité de la formation	19
4.2. La rencontre du couple	21
4.3. Vie du groupe	22
Appendice: LE SYSTÈME PRÉVENTIF DE DON BOSCO	24
BASES ORGANISATIONNELLES	25
Chapitre 1. STRUCTURES DE FONCTIONNEMENT	26
Chapitre 2. LES CONSEILS	29
Chapitre 3. SOLIDARITÉ ÉCONOMIQUE	32
Chapitre 4. AUTRES QUESTIONS ORGANISATIONNELLES	33
DISPOSITIONS FINALES	34
Processus d'élaboration	35
Épilogue	35
Un chemin vers la sainteté	36
Bibliographie	36



FOYERS DON BOSCO

**MOUVEMENT SALÉSIEN POUR LA PASTORALE DES FAMILLES**

PAROISSE SAINT ANTOINE DE PADOUE DE ZOGBO - COTONOU